



# **Справочник Стандартные Изделия**

**Установка и первичная настройка**

июнь 2014 года

Информация, содержащаяся в данном документе, может быть изменена без предварительного уведомления.

Никакая часть данного документа не может быть воспроизведена или передана в любой форме и любыми способами в каких-либо целях без письменного разрешения ООО «АСКОН-Бизнес-решения».

© ООО «АСКОН-Бизнес-решения», 2014. Все права защищены.

АСКОН, КОМПАС, логотипы АСКОН и КОМПАС являются зарегистрированными торговыми марками ООО «АСКОН-Бизнес-решения».

Остальные упомянутые в документе торговые марки являются собственностью их законных владельцев.

# Содержание

<b>Введение</b> .....	<b>5</b>
<b>Глава 1</b>	
<b>Особенности установки Справочника</b> .....	<b>7</b>
1.1. Особенности установки Справочника при наличии хранилищ предыдущих версий .....	7
1.2. Использование хранилища 2014 .....	8
1.2.1. Использование найденного хранилища версии 2014 .....	8
1.2.2. Указание пути к хранилищу версии 2014 .....	8
1.3. Создание хранилища .....	9
<b>Глава 2</b>	
<b>Подготовка Справочника к работе</b> .....	<b>10</b>
2.1. Порядок настройки серверной части .....	10
2.1.1. Настройка учетной записи сервера приложений Справочника .....	10
2.1.2. Назначение прав доступа к хранилищу и к папке для хранения конвертированных моделей .....	10
2.1.3. Назначение серверу приложений прав доступа к компоненту, отвечающему за визуализацию вторичного представления моделей .....	12
2.1.4. Обеспечение безопасности доступа к серверу приложений Справочника на уровне ролей .....	14
Создание роли и добавление пользователей .....	15
2.2. Настройка параметров связи рабочих мест клиентов с сервером приложений .....	17
2.2.1. Соединение с сервером через DCOM-соединение .....	17
2.2.2. Соединение с сервером через Socket-соединение .....	17
2.3. Создание хранилища средствами ЦУК .....	18
2.4. Обновление хранилища предыдущих версий средствами ЦУК .....	20
<b>Глава 3</b>	
<b>Настройка компонентов Комплекса</b>	

	<b>для работы со Справочником .....</b>	<b>21</b>
3.1.	Настройка КОМПАС-3D .....	21
3.1.1.	Настройка в файле kompas.ini. ....	21
3.1.2.	Настройка интерфейса КОМПАС-3D .....	22
3.2.	Настройка ЛОЦМАН:PLM .....	22
3.2.1.	Регистрация бизнес-объекта .....	22
3.2.2.	Регистрация типов данных, получаемых из Справочника. ....	23
3.2.3.	Регистрация атрибутов, получаемых из Справочника .....	24
<b>Глава 4</b>		
	<b>Особенности интеграции с САД-системами .....</b>	<b>27</b>
4.1.	Интеграция с AutoCAD .....	27
4.2.	Интеграция с SolidWorks .....	27
<b>Глава 5</b>		
	<b>Интеграция с системой Технорма/ИнтраДок.....</b>	<b>30</b>

## Введение

*Справочник Стандартные Изделия* (далее – *Справочник*) предназначен для доступа к единой информационной базе стандартных изделий со множества автоматизированных рабочих мест специалистов предприятия.

*Справочник* может использоваться для решения следующих задач:

- ▼ информационная поддержка процесса конструкторской и технологической подготовки производства;
- ▼ ведение учета запасных частей изделия на этапе эксплуатации;
- ▼ предоставление информации о товарах и услугах предприятия на этапе маркетинга.

Функциональные возможности *Справочника*:

- ▼ ведение базы стандартных изделий – элементов крепежа, подшипников, профилей, трубопроводной арматуры, изделий предприятия, крепежных соединений и т. п. – с учетом применяемости изделий на предприятии;
- ▼ поиск изделий по заданным условиям;
- ▼ выбор и вставка необходимого изделия в конструкторские и технологические документы;
- ▼ формирование набора часто используемых изделий для быстрого обращения к ним.

*Справочник Стандартные Изделия* структурно разделен на несколько модулей:

- ▼ *Стандартные изделия. Дизайнер моделей* – модуль, предназначенный для создания и редактирования моделей стандартных изделий;
- ▼ *Стандартные изделия. Клиент* – модуль, предназначенный для извлечения информации из базы данных и применения ее в прикладных программах-инструментах;
- ▼ *Стандартные изделия. Сервер* – модуль, обеспечивающий работу с базой данных в распределенном режиме;
- ▼ *Стандартные изделия. Настройки* – модуль, обеспечивающий настройку параметров связи рабочего места клиента с сервером приложений.

*Справочник Стандартные Изделия 2014* устанавливается при установке КОМПЛЕКСА РЕШЕНИЙ АСКОН (далее – *Комплекс*). Общий порядок установки подробно описан в *Руководстве по установке и первичной настройке Комплекса*.

## Основные понятия

**Хранилище** – совокупность моделей стандартных изделий, которыми оперирует *Справочник*.

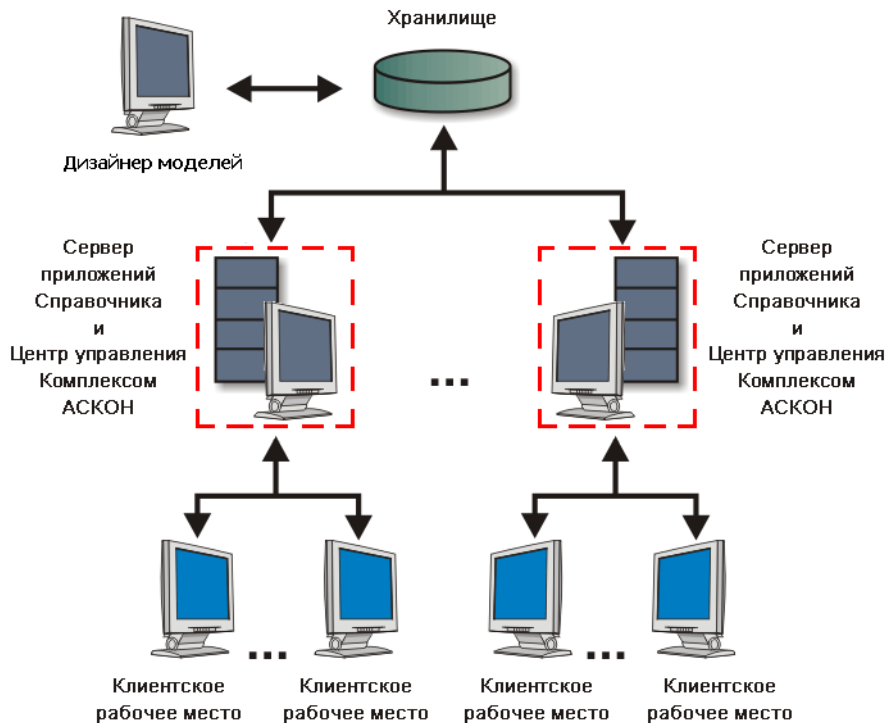
**Пакет** – совокупность элементов хранилища или других пакетов, объединенных вместе по какому-либо признаку. Например, *Крепежные изделия, Подшипники и детали машин*.

**Конвертированная модель** – модель изделия, преобразованная для применения в САД-системе, отличной от КОМПАС-3D.

**Папка для хранения конвертированных моделей** – папка, в которой хранятся модели, примененные в САД-системах, отличных от КОМПАС-3D.

## Архитектура Справочника

*Справочник Стандартные Изделия* использует трехзвенную распределенную архитектуру, дающую возможность выбирать различные варианты установки системы на оборудовании предприятия. Ниже показан один из вариантов развертывания *Справочника Стандартные Изделия* в сети с доменом Windows Server 2003.



Архитектура Справочника Стандартные Изделия

## Глава 1.

### Особенности установки Справочника

#### 1.1. Особенности установки Справочника при наличии хранилищ предыдущих версий

Чтобы установить *Справочник Стандартные Изделия 2014*, выполните следующие действия.

1. Если на компьютере был установлен *Справочник* предыдущих версий, убедитесь, что внешние пакеты стандартных изделий<sup>1</sup>, находящиеся в хранилище предыдущих версий (папка *VAULT*), сохранены в файлах. При необходимости сохраните их. Для этого откройте модуль *Стандартные изделия. Дизайнер моделей* и экспортируйте нужные внешние пакеты в файлы формата *\*.xml*.
2. Удалите *Справочник*.
  - ▼ на рабочих местах клиентов;
  - ▼ на компьютере с установленной серверной частью.Выполните деинсталляцию *Справочника* стандартными средствами удаления программ операционной системы Windows.
3. Установите серверную часть *Справочника*. Серверную часть рекомендуется устанавливать на тот компьютер, где она была ранее установлена. По окончании установки запустится мастер первичной настройки *Комплекса*, с помощью которого предстоит выбрать хранилище (рис. 1.1).
4. Если на данном компьютере или компьютере в сети будет обнаружено хранилище предыдущих версий, то в окне мастера в поле ввода автоматически появится путь к нему, а справа будет указан номер версии. Чтобы использовать найденное хранилище, нажмите в окне мастера кнопку **ОК**.



Если в дальнейшей работе со *Справочником* вы намерены использовать хранилище предыдущих версий, то его необходимо обновить до средствами модуля *Центр управления Комплексом* (см. раздел 2.4 на с. 20). Иначе оно будет неработоспособно.

---

---

1. **Внешние пакеты** – модели стандартных изделий, созданные при помощи модуля *Стандартные изделия. Дизайнер моделей* и не входящие в комплект поставки *Справочника*.

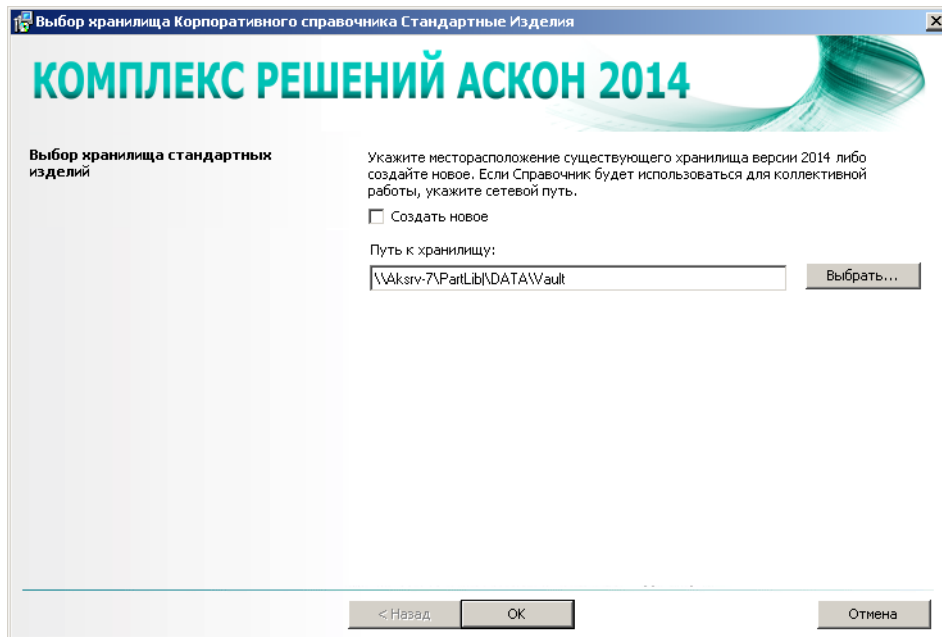


Рис. 1.1.

## 1.2. Использование хранилища 2014

### 1.2.1. Использование найденного хранилища версии 2014

Если на данном компьютере или компьютере в сети будет обнаружено<sup>2</sup> **активное** хранилище версии 2014, то в окне мастера в поле ввода автоматически появится путь к хранилищу. Чтобы использовать его, нажмите в окне мастера кнопку **ОК**.

### 1.2.2. Указание пути к хранилищу версии 2014

Если на данном компьютере или на компьютере в сети существует хранилище версии 2014, но по какой-либо причине оно не было обнаружено (поле ввода **Путь к хранилищу** пустое), вы можете вручную указать путь к нему.

1. Нажмите в окне мастера кнопку **Выбрать**.
2. В открывшемся диалоге Windows укажите месторасположение **активного** хранилища версии 2014.

Чтобы использовать хранилище, нажмите в окне мастера кнопку **ОК**.

---

2. Поиск хранилища осуществляется по значению ключа DATALINK, хранящегося в ветке реестра *HKEY\_LOCAL\_MACHINE\SOFTWARE\ASCON\PARTLib\Server\Options*.



### 1.3. Создание хранилища

Если вы хотите создать новое хранилище, выполните следующие действия.

1. Включите в окне мастера опцию **Создать новое**.
2. Нажмите кнопку **Выбрать** и в открывшемся диалоге Windows укажите папку, где будет создано хранилище.



Если *Справочник* будет использоваться для коллективной работы, папка должна быть доступна пользователям сети.

Категорически не рекомендуется создавать хранилища в папках:

- ▼ *Program Files...*;
- ▼ *Windows*;
- ▼ *Documents and Settingsl..*

Это может привести к нестабильной работе *Справочника*, установленного на компьютере, который работает под управлением операционной системы с включенным контролем учетных записей пользователей (UAC).

---

3. Чтобы использовать созданное хранилище, нажмите кнопку **ОК**.

Если вы по какой-либо причине не считаете нужным создавать хранилище на этапе первичной настройки, это можно сделать позже средствами модуля *Центр управления Комплексом* (см. раздел 2.3 на с. 18).

## Глава 2.

# Подготовка Справочника к работе

## 2.1. Порядок настройки серверной части

В общем случае для настройки серверной части *Справочника* после установки *Комплекса* необходимо:

- ▼ настроить параметры учетной записи, от имени которой будет запускаться сервер приложений *Справочника* (см. раздел 2.1.1);
- ▼ создать хранилище, если оно не было создано раньше (см. раздел 2.3);
- ▼ назначить права доступа к папке хранилища (см. раздел 2.1.2).

Настройка серверной части *Справочника* осуществляется из модуля *Центр управления Комплексом АСКОН*. Чтобы запустить модуль, вызовите из меню **Пуск – Программы** команду **АСКОН – Центр управления Комплексом**.

### 2.1.1. Настройка учетной записи сервера приложений Справочника

Чтобы настроить учетную запись, от имени которой будет осуществляться запуск сервера приложений *Справочника*, выполните следующие действия.



1. Выберите в оснастке *Стандартные Изделия* сервер приложений *Справочника* и вызовите из контекстного меню команду **Настройки** или нажмите на панели инструментов одноименную команду кнопку. Откроется окно **Настройки** (рис. 2.1).

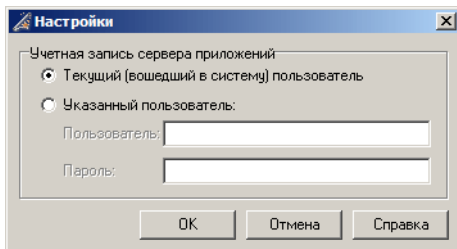
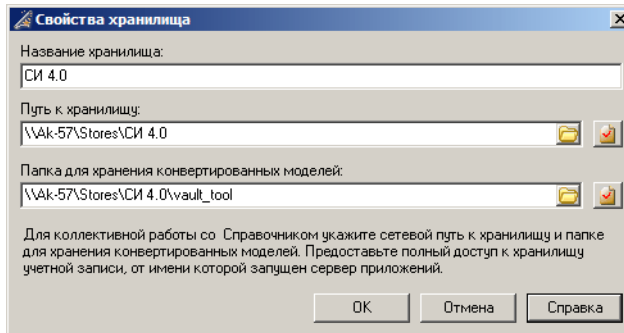


Рис. 2.1.

2. В группе **Учетная запись сервера приложений** выберите вариант:
  - ▼ **Текущий пользователь**, если запуск сервера приложений будет осуществляться от имени пользователя, вошедшего в систему;
  - ▼ **Указанный пользователь**, если запуск сервера приложений будет осуществляться от имени определенного пользователя.
3. Если выбран вариант **Указанный пользователь**, введите имя пользователя и пароль.
4. Нажмите кнопку **ОК**.

### 2.1.2. Назначение прав доступа к хранилищу и к папке для хранения конвертированных моделей

Чтобы назначить права доступа и, в случае необходимости, указать сетевые пути к хранилищу и папке для хранения конвертированных моделей, выполните следующие действия.

1. Выберите в оснастке *Стандартные Изделия* сервер приложений *Справочника*.

2. В списке хранилищ укажите нужное и вызовите из контекстного меню команду **Свойства** или нажмите на панели инструментов одноименную команду кнопки. Откроется окно **Свойства хранилища** (рис. 2.2).

Рис. 2.2.



3. Назначьте права доступа к папке хранилища. Для этого нажмите кнопку **Свойства папки**, расположенную справа от поля **Путь к хранилищу**. Откроется окно стандартного диалога Windows.

Откройте общий доступ к папке, если это не было сделано ранее, и назначьте права доступа:

- ▼ полный доступ учетной записи, от имени которой запущен сервер приложений;
- ▼ полный доступ учетной записи, от имени которой запущен ЦУЖ;
- ▼ доступ на уровне *Чтение* всем пользователям, работающим со *Справочником*.

Для пользователей, которым потребуется добавлять и удалять изделия предприятия, редактировать их свойства, а также управлять папками с изделиями предприятия и их наполнением, откройте полный доступ к папке <путь к хранилищу>\UPartsCRM.

Для пользователей, которым потребуется настраивать применяемость и создавать ограничительные перечни стандартных изделий, откройте полный доступ к папке <путь к хранилищу>\FiltersCRM.

4. Если в поле **Путь к хранилищу** показан локальный путь к папке, замените его сетевым.



4.1. Нажмите кнопку **Выбор папки**, расположенную в правой части поля **Путь к хранилищу**. Откроется окно **Обзор папок**.

4.2. Укажите в сетевом окружении папку, в которой размещено хранилище стандартных изделий.

5. Настройте свойства папки для хранения конвертированных моделей<sup>3</sup>.

Если в поле **Путь к папке для хранения конвертированных моделей** показан локальный путь к папке, замените его сетевым. Ввести сетевой путь можно при помощи клавиатуры. Если при вводе сетевого пути вы не изменили месторасположение папки, она создастся в хранилище после того как стандартное изделие из *Справочника* будет вставлено в документ САД-системы, отличной от КОМПАС-3D. Права доступа к папке будут такими же, как права доступа к хранилищу.



Вы можете указать ранее созданную папку для хранения конвертированных моделей. Для этого нажмите кнопку **Выбор папки**, расположенную в правой части поля **Папка**

3. Этот пункт настройки нужно выполнить только в том случае, если планируется вставка стандартных изделий из *Справочника* в документы САД-систем, отличных от КОМПАС-3D.

для хранения конвертированных моделей и укажите нужную папку в окне **Обзор папок**. Назначьте права доступа к папке такие же, как к хранилищу.

Путь к папке для хранения конвертированных моделей изменять без крайней необходимости не рекомендуется. Делать это нужно только в исключительных случаях, например, если закончилось место на диске.

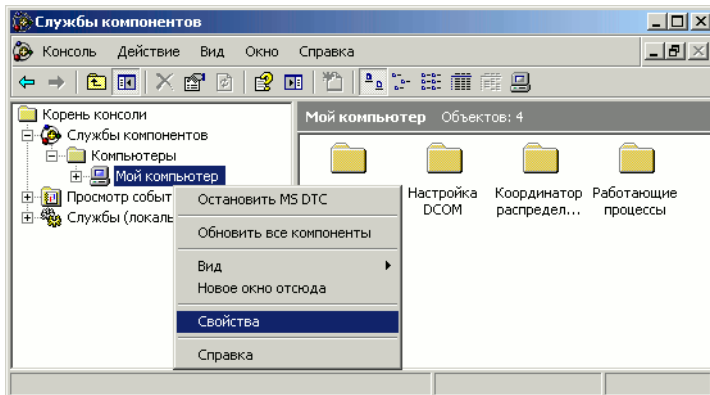
6. Нажмите кнопку **ОК**.

### 2.1.3. Назначение серверу приложений прав доступа к компоненту, отвечающему за визуализацию вторичного представления моделей

Чтобы в главном окне клиентского приложения *Справочника* отображалось вторичное представление модели стандартного изделия, необходимо, чтобы учетная запись сервера приложений *Справочника* имела права доступа к DCOM-серверу *KSINVISIBLE.Application.7*, а также права на его запуск и активацию.

Если учетная запись сервера приложений входит в группу администраторов домена или компьютера, где он установлен, то необходимые права к DCOM-серверу имеются по умолчанию. В ином случае на компьютере, где установлена серверная часть *Справочника*, потребуется выполнить дополнительную настройку.

1. Вызовите команду **Пуск – Настройка – Панель инструментов – Администрирование – Службы компонентов**.



2. В окне **Службы компонентов** раскройте ветвь **Службы компонентов – Компьютеры – Мой Компьютер** и вызовите из контекстного меню команду **Свойства** (рис. 2.3).

Рис. 2.3.

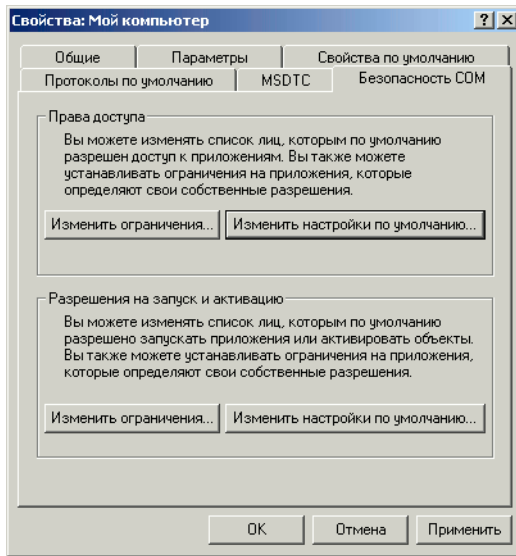


Рис. 2.4.

3. В открывшемся окне **Свойства: Мой компьютер** раскройте вкладку **Безопасность COM** (рис. 2.4).
4. В группе параметров **Права доступа** нажмите кнопку **Изменить настройки по умолчанию**.

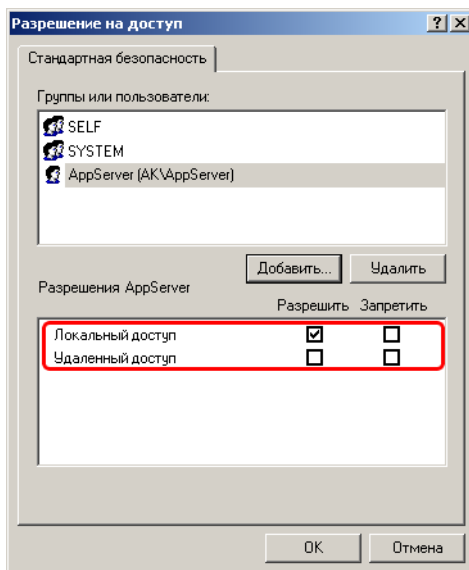


Рис. 2.5.

- 4.1. В открывшемся диалоге **Разрешение на доступ** (рис. 2.5) нажмите кнопку **Добавить** и в стандартном окне Windows добавьте в качестве пользователя учетную запись сервера приложений.
- 4.2. Дайте учетной записи сервера приложений разрешение на локальный доступ. Для этого в нижней части диалога включите опцию **Локальный доступ – Разрешить**.
- 4.3. Нажмите кнопку **ОК**.

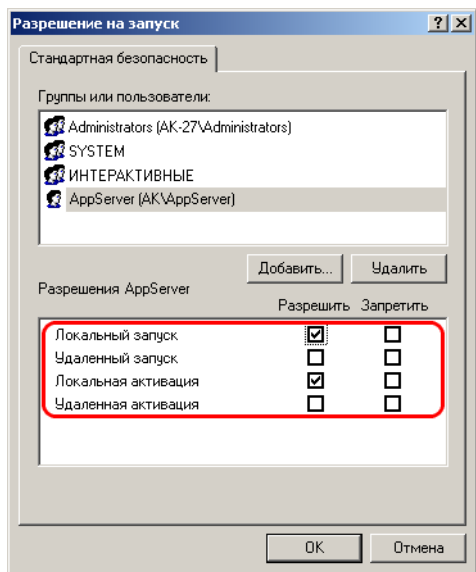


Рис. 2.6.

5. В группе параметров **Разрешения на запуск и активацию** (см. рис. 2.4) нажмите кнопку **Изменить настройки по умолчанию**.
  - 5.1. В открывшемся диалоге **Разрешение на запуск** (рис. 2.6) нажмите кнопку **Добавить** и в стандартном окне Windows добавьте в качестве пользователя учетную запись сервера приложений.
  - 5.2. Дайте учетной записи сервера приложений разрешения на локальный запуск и локальную активацию. Для этого в нижней части диалога включите опции **Локальный запуск – Разрешить** и **Локальная активация – Разрешить**.
  - 5.3. Нажмите кнопку **ОК**.
6. Завершите настройку, нажав в окне **Свойства: Мой компьютер** кнопку **ОК**.

## 2.1.4. Обеспечение безопасности доступа к серверу приложений Справочника на уровне ролей

Если необходимо обеспечить безопасность доступа к серверу приложений *Справочника* на уровне ролей, выполните следующие действия.

1. Вызовите команду **Пуск – Настройка – Панель управления – Администрирование – Служба компонентов**. Откроется окно **Служба компонентов** (рис. 2.7).

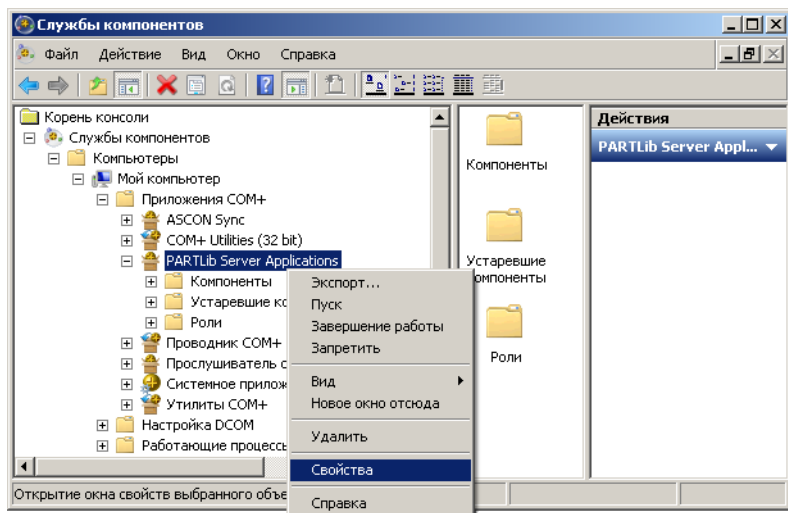


Рис. 2.7.

2. Раскройте ветвь **Службы компонентов – Компьютеры – Мой компьютер – Приложения COM+ – PARTLibServerApplication** и вызовите из контекстного меню команду **Свойства**.
3. В открывшемся окне **Свойства: PARTLibServerApplication** (рис. 2.8) раскройте вкладку **Безопасность** и включите опцию **Принудительная проверка доступа для приложения**<sup>4</sup>.

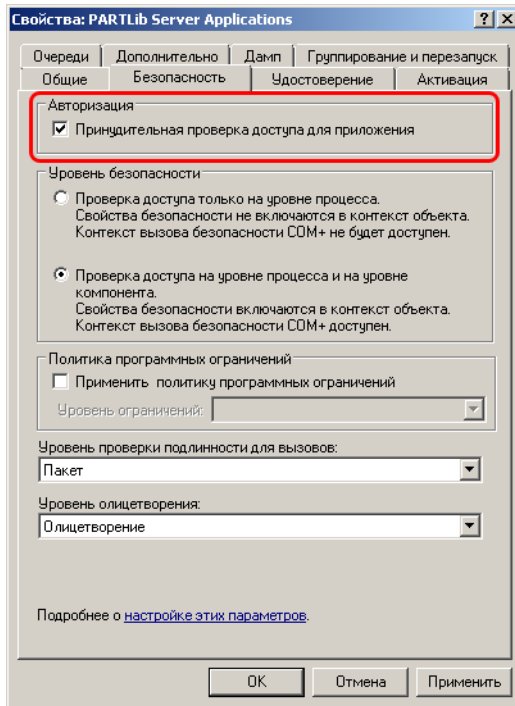


Рис. 2.8.

Такой уровень безопасности предусматривает проверку пользователя на принадлежность ролям, имеющим право обращаться к серверу приложений *Справочника*, при каждой попытке пользователя подключиться к серверу.

Если обеспечение безопасности на уровне ролей не требуется, опция **Принудительная проверка доступа для приложения** должна быть выключена.

4. Для ввода в действие выбранного режима безопасности перезапустите сервер приложений.

## Создание роли и добавление пользователей

Для обеспечения безопасности доступа к серверу приложений *Справочника* на уровне ролей необходимо в оснастке **Служба компонентов** создать для приложения **PARTLibServerApplication** роль **Users** и включить в нее пользователей и/или группы пользователей, которые будут работать с *Справочником Стандартные изделия*.

1. Вызовите команду **Пуск – Настройка – Панель управления Администрирование – Служба компонентов**.
2. В окне службы компонентов раскройте ветвь **Службы компонентов – Компьютеры – Мой компьютер – Приложения COM+ – PARTLibServerApplication – Роли** и вызовите из контекстного меню команду **Создать – Роль** (рис. 2.9).

4. По умолчанию сразу после установки *Справочника Стандартные Изделия* эта опция выключена.

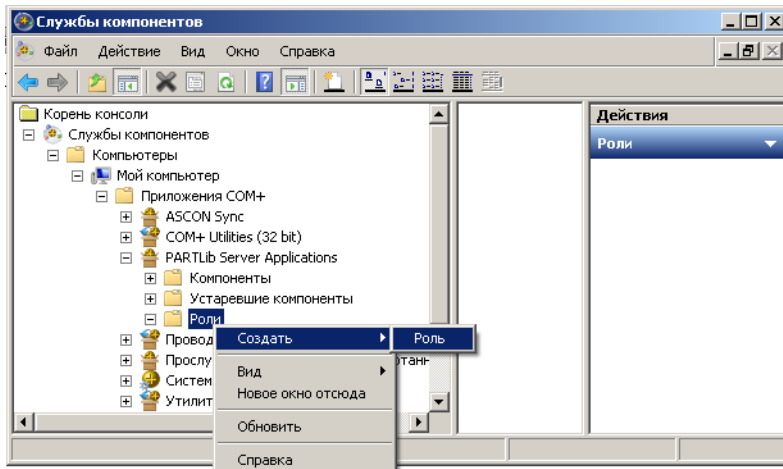


Рис. 2.9.

3. В открывшемся диалоге введите название роли (**Users**) и нажмите кнопку **OK**. В дереве появится новая ветвь – **Users – Пользователь**.

4. Из контекстного меню ветви **Users – Пользователь** вызовите команду **Создать – Пользователь** (рис. 2.10).

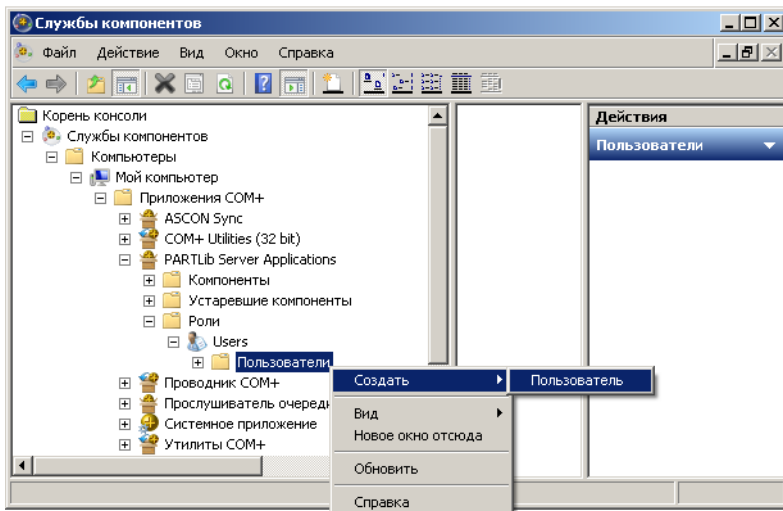


Рис. 2.10.

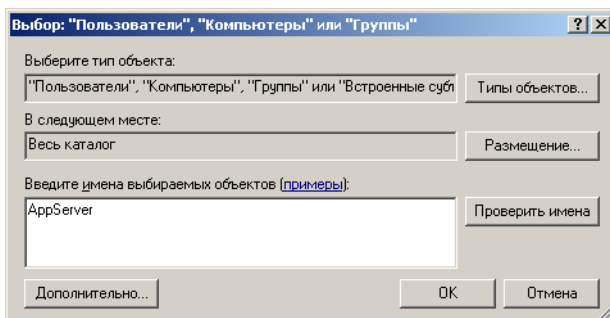


Рис. 2.11.

5. В открывшемся окне **Выбор: Пользователи, Компьютер или Группы** (рис. 2.11) добавьте учетные записи всех пользователей, которые будут работать со *Справочником*, а также учетную запись сервера приложений ЛОЦ-МАН:PLM.

6. Нажмите кнопку **OK**.



## 2.2. Настройка параметров связи рабочих мест клиентов с сервером приложений

Вы можете изменить параметры связи рабочего места клиента с сервером приложений, заданные во время установки *Комплекса*. Для этого выполните следующие действия.

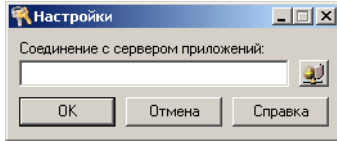


Рис. 2.12.

1. На компьютере с установленной клиентской частью *Справочника* запустите модуль настройки. Для этого из меню **Пуск – Программы** вызовите команду **АСКОН – Справочник Стандартные Изделия – Настройка**. Откроется окно **Настройки** (рис. 2.12).



2. Нажмите кнопку **Настроить соединение с сервером приложений**. Откроется окно **Настройка соединения** (рис. 2.13).
3. Настройте соединение, используя DCOM-соединение или Socket-соединение.

### 2.2.1. Соединение с сервером через DCOM-соединение

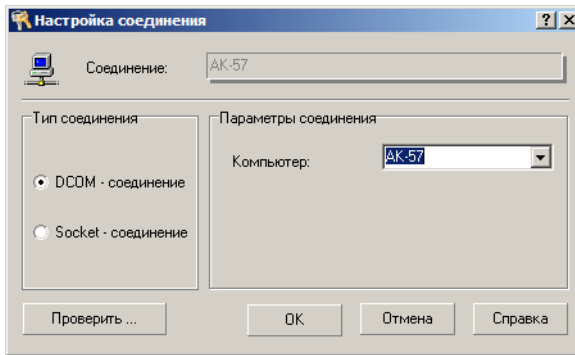


Рис. 2.13.

Чтобы настроить соединение с сервером приложений через DCOM-соединение, выполните следующие действия.

1. В группе **Тип соединения** выберите вариант **DCOM-соединение**.
2. В области **Параметры соединения** введите при помощи клавиатуры или выберите из раскрывающегося списка поля **Компьютер** имя компьютера, на котором установлен сервер приложений *Справочника*.

3. Нажмите кнопку **Проверить**. Если соединение с сервером приложений будет выполнено успешно, на экране появится соответствующее сообщение.
4. Нажмите кнопку **ОК**. В окне **Настройки** появится имя компьютера, на котором установлен сервер приложений.
5. Подтвердите настройки – нажмите кнопку **ОК**.

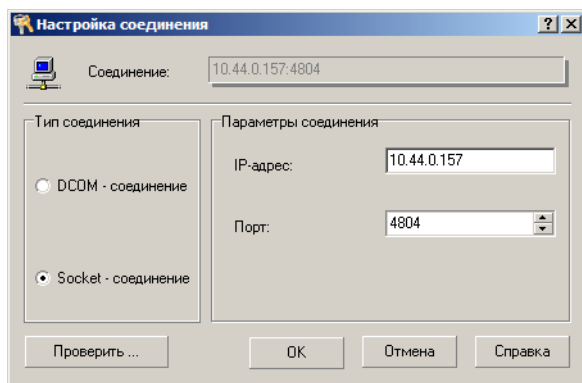
### 2.2.2. Соединение с сервером через Socket-соединение

Доступ к серверу приложений через Socket-соединение можно использовать как в сетях с двумя и более доменами, так и в сетях без домена.

Для функционирования Socket-соединения должны выполняться условия:

- ▼ сервер приложений *Справочника* установлен на компьютере, имеющем выделенный IP-адрес;
- ▼ на компьютере с сервером приложений *Справочника* установлен, настроен и запущен «Сокет прокси-сервер».

Чтобы настроить соединение с сервером приложений через Socket-соединение, выполните следующие действия.



1. В группе **Тип соединения** выберите вариант **Socket-соединение** (рис. 2.14).
2. В области **Параметры соединения** укажите:
  - ▼ **IP-адрес** компьютера, на котором установлен сервер приложений справочника;
  - ▼ **Порт**, через который будет выполняться соединение.

Рис. 2.14.

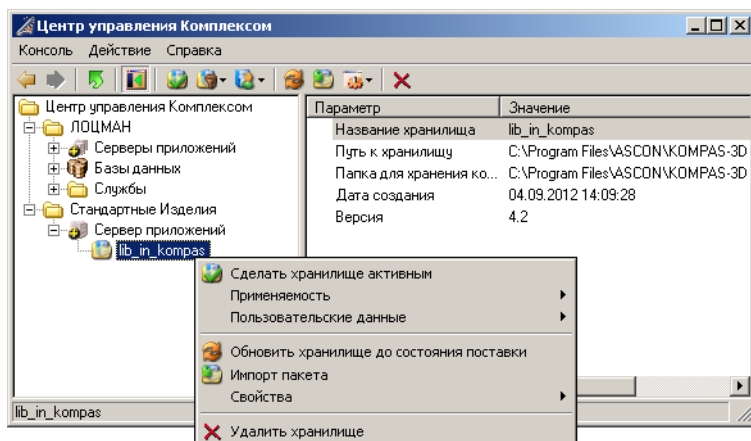
3. Нажмите кнопку **Проверить**. Если соединение с сервером приложений будет выполнено успешно, на экране появится соответствующее сообщение.
4. Нажмите кнопку **ОК**. В окне **Настройки** появятся IP-адрес компьютера и номер порта, через который будет выполняться соединение с сервером приложений.
5. Подтвердите настройки – нажмите кнопку **ОК**.

## 2.3. Создание хранилища средствами ЦУК

Средствами модуля *Центр управления Комплексом* можно создать новое хранилище *Справочника Стандартные Изделия* или зарегистрировать существующее.

Чтобы создать хранилище, выполните следующие действия.

1. Запустите *ЦУК*.



2. Выберите в дереве сервер приложений *Справочника* и вызовите из контекстного меню команду **Создать хранилище** или нажмите одноименную команду на панели инструментов (рис. 2.15).

Рис. 2.15.

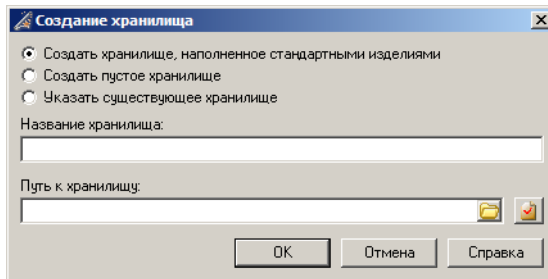


Рис. 2.16.

3. Откроется окно **Создание хранилища** (рис. 2.16).

4. Выберите нужный вариант:

- ▼ **Создать хранилище, наполненное стандартными изделиями** – будет создано хранилище, наполненное моделями стандартных изделий, которые вошли в комплект поставки *Справочника*,

- ▼ **Создать пустое хранилище** – будет создано хранилище, содержащее только те файлы, которые необходимы для упорядоченного хранения моделей стандартных изделий;

- ▼ **Указать существующее хранилище** – в *ЦУК* будет зарегистрировано хранилище, созданное ранее.

5. Введите название хранилища.

Название хранилища задается в произвольной форме и служит для идентификации хранилища в *ЦУК*. Название хранилища должно быть уникальным. Если с хранилищем могут работать разные серверы приложений, оно должно быть зарегистрировано под одним названием во всех списках хранилищ.



6. Укажите месторасположение хранилища. Для этого нажмите кнопку, расположенную в правой части поля **Путь к хранилищу**. Откроется окно **Обзор папок**. Выполните одно из следующих действий:

- ▼ если должно быть создано новое хранилище, укажите существующую или создайте новую папку для размещения хранилища;

- ▼ если должно быть добавлено существующее хранилище, укажите папку, в которой находится ранее созданное хранилище.



Если *Справочник* будет использоваться для коллективной работы, папка должна быть доступна пользователям сети.

Категорически не рекомендуется создавать хранилища в папках:

- ▼ *Program Files!...*;
- ▼ *Windows*;
- ▼ *Documents and Settings!..*

Это может привести к нестабильной работе *Справочника*, установленного на компьютере, который работает под управлением операционной системы с включенным контролем учетных записей пользователей (УАС).



7. Настройте права доступа к хранилищу. Для этого нажмите кнопку **Свойства папки**. Откроется стандартное окно диалога *Windows*. Предоставьте:

- ▼ полный доступ учетной записи, от имени которой запущен сервер приложений;
- ▼ доступ на уровне *Чтение* всем пользователям, работающим со *Справочником*.

- Нажмите кнопку **ОК**. Начнется процесс создания хранилища. Динамика процесса будет отображена в отдельном окне.

## 2.4. Обновление хранилища предыдущих версий средствами ЦУК

Если на этом компьютере или на компьютере в сети имеется хранилище *Справочника Стандартные Изделия* предыдущих версий и вы намерены в дальнейшем пользоваться этим хранилищем, то его необходимо обновить до текущей версии средствами модуля *Центр управления Комплексом (ЦУК)*.

Для выполнения операции необходимо предоставить полный доступ к хранилищу учетной записи, от имени которой будет запущен *ЦУК*.



Если в хранилище предыдущих версий имеются внешние пакеты стандартных изделий\*, не входящих в стандартную поставку *Справочника*, то при обновлении они будут удалены. При необходимости до начала обновления хранилища сохраните внешние пакеты. Для этого откройте модуль *Стандартные изделия. Дизайнер моделей* и экспортируйте нужные внешние пакеты в файлы формата *\*.xml*.

\* **Внешние пакеты** – модели стандартных изделий, созданные при помощи модуля *Стандартные изделия. Дизайнер моделей* и не входящие в комплект поставки *Справочника*.

- Запустите *ЦУК*.
- Раскройте список хранилищ и выберите хранилище, которое нужно обновить (рис. 2.17).
- Вызовите из контекстного меню команду **Обновить до состояния поставки** или нажмите на панели инструментов одноименную команду кнопку.

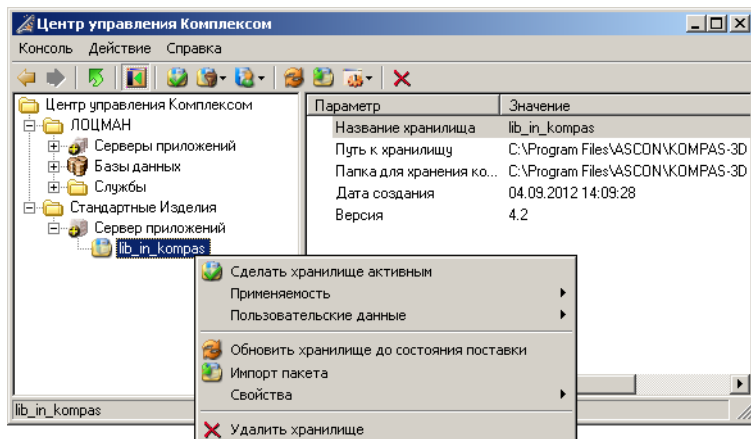


Рис. 2.17.

- Если вам не нужно сохранять внешние пакеты (пакеты уже экспортированы или отсутствуют в данном хранилище), подтвердите необходимость обновления – нажмите кнопку **Да**. Начнется процесс обновления хранилища. Динамика процесса будет отображена в отдельном окне.

## Глава 3.

# Настройка компонентов Комплекса для работы со Справочником

## 3.1. Настройка КОМПАС-3D

### 3.1.1. Настройка в файле kompas.ini

Если ранее на предприятии использовался *Справочник Стандартные Изделия* (или библиотека СИ), модели из которого были вставлены в документы КОМПАС-3D, для корректного обращения КОМПАС-3D к хранилищу моделей *Справочника* в файл *kompas.ini* нужно добавить строку по образцу:

*PartLib=[полный путь до папки VAULT] или [Имя сервера\путь к хранилищу]*

Например:

*PartLib=D:\Program Files\ASCONE\KOMPAS-3D V9\libs\Partlib\Vault*

или:

*PartLib=\\server\ST*

Чтобы сделать это, выполните следующие действия.

1. Вызовите из главного меню КОМПАС-3D команду **Сервис – Параметры**. Откроется окно **Параметры** (рис. 3.1).

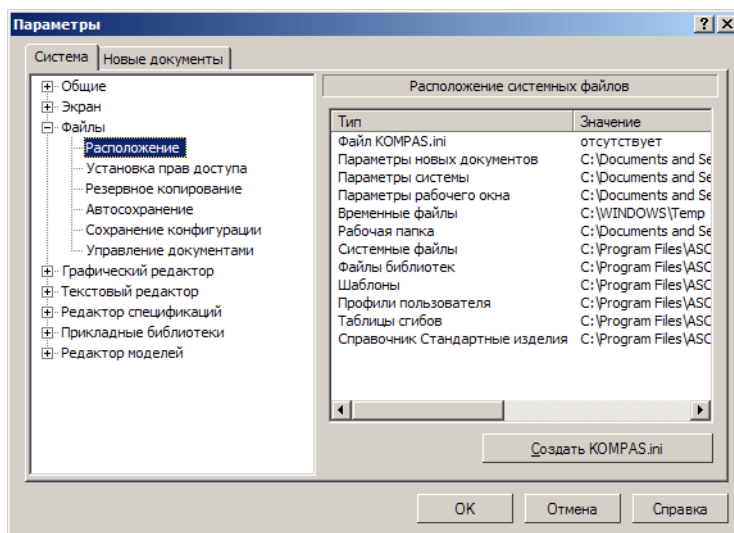


Рис. 3.1.

2. Раскройте вкладку **Система**. В группе **Файлы** выберите параметр **Расположение**.
3. В области **Расположение системных файлов** выберите **Справочник Стандартные изделия**.
4. Нажмите кнопку **Создать КОМПАС.ini**. Откроется файл *kompas.ini*.
5. В секцию *[Directories]* добавьте строки согласно образцу.
6. Закройте файл.

### 3.1.2. Настройка интерфейса КОМПАС-3D

Команды работы со *Справочником* из КОМПАС-3D можно вызвать со страницы главного меню **Библиотеки – Стандартные изделия**, а также при помощи кнопок компактной панели **Стандартные изделия** (рис. 3.2).



Рис. 3.2.

Чтобы включить компактную панель **Стандартные изделия**, воспользуйтесь одним из способов:

- ▼ вызовите из главного меню КОМПАС-3D команду **Вид – Панели инструментов** и в вложенном меню команды выберите пункт **Стандартные изделия**;
- ▼ вызовите контекстное меню системной панели и выберите пункт **Стандартные изделия**.

## 3.2. Настройка ЛОЦМАН:PLM

ЛОЦМАН:PLM работает со *Справочником Стандартные Изделия* в соответствии с общими принципами работы с внешними бизнес-объектами, поддерживающими базовый протокол взаимодействия. Конкретные параметры базового протокола для работы с конкретным внешним источником и типом данных определяются в модуле «ЛОЦМАН Конфигуратор».

Этапы настройки следующие:

- ▼ регистрация бизнес-объекта *Справочник Стандартные Изделия*,
- ▼ регистрация типов данных, получаемых в ЛОЦМАН:PLM из *Справочника*,
- ▼ регистрация атрибутов элементов, получаемых в ЛОЦМАН:PLM из *Справочника*.

### 3.2.1. Регистрация бизнес-объекта

1. В модуле «ЛОЦМАН Конфигуратор» выберите базу данных, с которой будет работать *Справочник*.
2. Раскройте узел дерева объектов указанной базы **Прочие настройки – Бизнес-объекты**.

Диалоговое окно «Бизнес-объект» с полями для ввода:

- Название: Корпоративный справочник Стандартные Изд
- Имя сервера: PartLibClient.BOSimpleProvider
- Имя клиента: PartLibClient.BOSimpleProvider
- Версия Бизнес-объекта: 4.0
- Опции Бизнес-объекта: 1

Кнопки: ОК, Отмена

Рис. 3.3.

3. Вызовите команду **Добавить**. В открывшемся окне **Бизнес-объект** (рис. 3.3) введите следующие данные:
  - ▼ в поле **Название** – имя бизнес-объекта *Справочник Стандартные Изделия*,
  - ▼ в поля **Имя сервера** и **Имя клиента**– способ доступа через DCOM к *Справочнику* как к зарегистрированному внешнему серверу: *PartLibClient.BOSimpleProvider*,
  - ▼ в поле **Версия Бизнес-объекта** – номер версии;
  - ▼ в поле **Опции Бизнес-объекта** – 1.

### 3.2.2. Регистрация типов данных, получаемых из Справочника

В базе данных *Справочника* могут храниться данные о различных объектах материального мира (крепежных изделиях, подшипниках, станках и т. д.) Они могут соответствовать различным типам объектов, определенным в системе ЛОЦМАН:PLM. При этом при выборе в ЛОЦМАН:PLM, например, крепежного изделия, желательно не видеть информацию о станках или подшипниках, которая, возможно, хранится в этой же базе.

Для организации доступа к выбору элементов из *Справочника* с произвольной «точки входа» реализован механизм, позволяющий отслеживать запросы пользователя, задаваемые специальным образом в модуле «ЛОЦМАН Конфигуратор».

Рассмотрим механизм регистрации в ЛОЦМАН:PLM нового типа данных из *Справочника Стандартные Изделия* на примере подключения нового типа «Детали и арматура трубопроводов».

1. Стандартными средствами «ЛОЦМАН Конфигуратор» создайте новый тип объектов в нужном месте иерархии наследования типов.
2. В свойствах типа укажите, что он принадлежит зарегистрированному бизнес-объекту «ЛОЦМАН: Стандартные изделия» и снимите флажок **Абстрактный** (рис. 3.4).

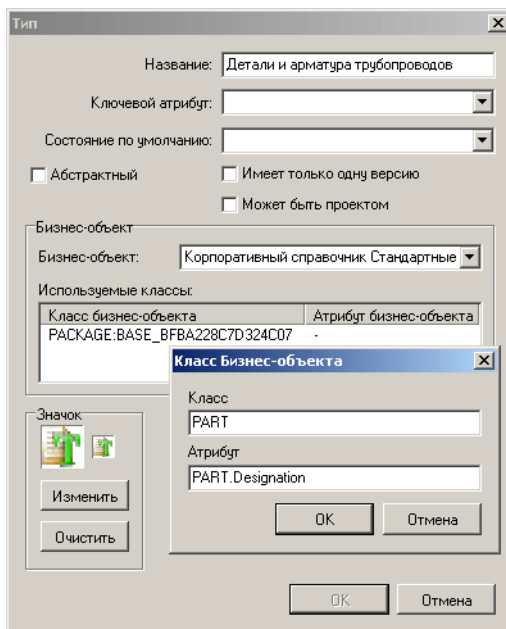


Рис. 3.4.

Чтобы узнать код узла, необходимо запустить модуль *Стандартные изделия. Дизайнер моделей*, открыть базу данных, на которую настроен сервер *Справочника*, работающий с ЛОЦМАН:PLM, и в дереве пользовательской статической классификации (дерево синих пакетов, начинающееся с узла «Классификация») указать нужный узел и посмотреть его код на вкладке панели свойств **Идентификация** (рис. 3.5).

Для узла «Детали и арматура трубопроводов» код равен: *BASE\_BFBA228C7D324C07*. Поэтому в поле **Класс** (см. рис. 3.5) записывается: *PACKAGE:BASE\_BFBA228C7D324C07*.

3. Заполните поля ввода области **Используемые классы**. Для этого вызовите из контекстного меню области команду **Добавить** и в открывшемся окне **Класс бизнес-объекта** введите:

- ▼ в поле **Класс**: *PACKAGE:[код узла статической пользовательской классификации дерева изделий Справочника]*, начиная с этого узла будет вестись поиск объекта регистрируемого типа при попытке его вставки в ЛОЦМАН:PLM.
- ▼ в поле **Атрибут**: «-».

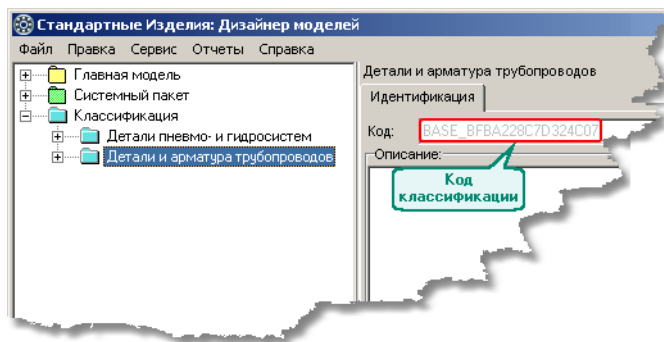


Рис. 3.5.

4. Нажмите в окне **Класс бизнес-объекта** кнопку **OK**.

5. В область **Используемые классы** введите еще один класс с параметрами:

▼ **Класс:** *PART*

▼ **Атрибут:** *PART.Designation*.

Если при выборе того или иного типа будет необходимо видеть ВСЕ элементы базы *Справочника*, то при конфигурировании соответствующего типа следует либо во-

обще не вводить первую пару значений в область **Используемые классы**, либо указать в этой первой паре значение поля **Класс** в виде: *PACKAGE:Root*.

Коды идентификации базовых пакетов приведены в таблице 3.1.

Табл. 3.1. Идентификаторы базовых пакетов

Название базового пакета	Код идентификации
<b>Подшипники и детали машин</b>	A259_24873E59789E428D
<b>Крепеж по ГОСТ</b>	Крепежные изделия
<b>Крепежные изделия ОСТ 92</b>	B46A_A11F9BCE61FA4927
<b>Детали пневмо- и гидросистем</b>	BASE_57D83529CBF842E6
<b>Детали и арматура трубопроводов</b>	BASE_BFBA228C7D324C07
<b>Элементы станочных приспособлений</b>	B7AA_7D1F2CB3E9374476
<b>Детали и узлы сосудов и аппаратов</b>	A259_1F3B770626A7419B
<b>Изделия предприятия</b>	UserClassificationPack

Редактирование остальных характеристик типа (уровня доступа, связей и т. д.) выполняется в соответствии со стандартными алгоритмами работы в модуле «ЛОЦМАН Конфигуратор».

### 3.2.3. Регистрация атрибутов, получаемых из Справочника

При вставке в базу данных ЛОЦМАН:PLM объекта из *Справочника* можно получить информацию, содержащуюся в атрибутах этого объекта. Для этого нужно сопоставить атрибутам объекта ЛОЦМАН:PLM соответствующие атрибуты объекта из *Справочника*.

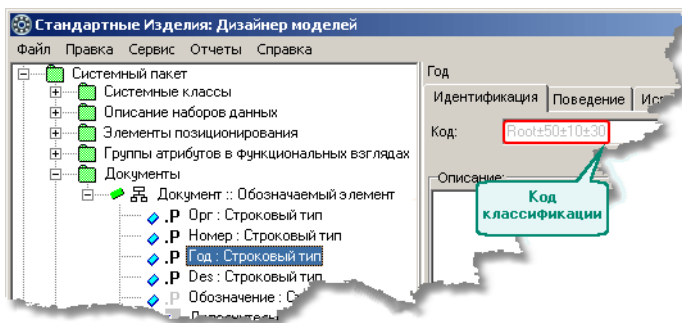
Рассмотрим механизм регистрации атрибутов *Справочника* в ЛОЦМАН:PLM на примере определения в базе данных ЛОЦМАН:PLM атрибута «Год выпуска регулирующего документа» для введенного типа «Детали и арматура трубопроводов».



1. Стандартными средствами «ЛОЦМАН Конфигуратор» создайте в списке атрибутов новый атрибут «Год выпуска регулирующего документа».
2. Подключите созданный атрибут к типу «Детали и арматура трубопроводов».
3. В свойствах атрибута типа заполните поле **Атрибут БО**, то есть укажите полный путь к соответствующему атрибуту *Справочника*. Здесь «путь» – это последовательность разделенных точками кодов атрибутов в порядке их вхождения друг в друга сверху вниз. Эти коды следует найти при помощи модуля *Стандартные изделия. Дизайнер моделей*.

В библиотеке *Справочника* у базового класса «Детали и арматура трубопроводов» есть атрибут «Документ» сложного типа «Документ». При этом код атрибута «Документ» – Document.

В свою очередь, у типа «Документ» есть атрибут «Год» типа *Строка* с кодом  $Root\pm 50\pm 10\pm 30$  (рис. 3.6). Из него и нужно получить значение.



Полный путь к атрибуту будет таков:

$PART.Document.Root\pm 50\pm 10\pm 30.Value$  (рис. 3.7).

Рис. 3.6.

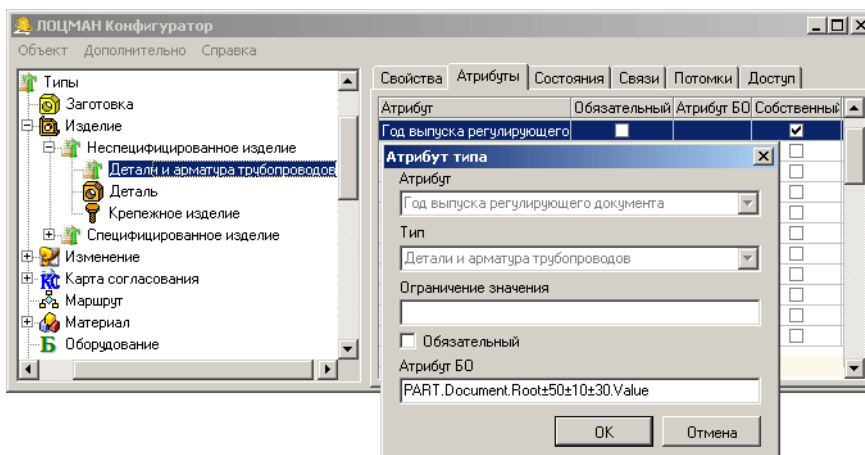


Рис. 3.7.

При вставке в ЛОЦМАН:PLM любого конкретного потомка данного типа из *Справочника* вместе с его обозначением придет и значение определенного нами атрибута.

Если по каким-то причинам указанный путь к атрибуту *Справочника* будет неверен, то значение атрибута окажется пустым.

В таблице 3.2 приведены коды часто использующихся атрибутов.

Табл. 3.2. Коды атрибутов

Атрибут	Код атрибута
<b>Код изделия</b>	PartCode
<b>Документ</b>	Document
▼ орг	Root±50±10±10
▼ номер	Root±50±10±20
▼ год	Root±50±10±30
<b>МЦХ</b>	MCC
▼ Масса	MACC
<b>Покрытие</b>	BASE_27409DF1233040FA
▼ Вид покрытия	B1D4_D4BA6EAB4583460C
▼ Буквенное обозначение покрытия	B1D4_CEB271F29AA34B38
▼ Цифровое обозначение покрытия	B1D4_7F889F4CB2984B9C
▼ Толщина покрытия	B1D4_CBAD801440D14506
<b>Материал</b>	MATERIAL
▼ Указатель	Handle
▼ Марка	Root±40±10±90

## Глава 4.

### Особенности интеграции с САД-системами

*Справочник Стандартные Изделия* может использоваться совместно с различными САД-системами. Стандартные изделия из *Справочника* можно вставлять в документы:

- ▼ КОМПАС-3D V15 x64, x86;
- ▼ Autodesk Inventor 2014 x86;
- ▼ AutoCAD 2014 x86;
- ▼ SolidWorks 2013 x64, x86.

Интеграция *Справочника* с перечисленными выше программами осуществляется при помощи дополнительных компонентов, устанавливаемых вместе со *Справочником*.

#### 4.1. Интеграция с AutoCAD

Интеграция *Справочника Стандартные Изделия 2014* с AutoCAD осуществляется в том случае, если установлен дополнительный компонент *Справочника – Клиент AutoCAD*.

Вызов из AutoCAD команд работы со *Справочником* осуществляется при помощи кнопок, расположенных на инструментальной панели **PartLib**.

Если после установки *Справочника* в окне AutoCAD не появилась инструментальная панель **PartLib**, включите отображение инструментальной панели. Для этого щелкните правой клавишей мыши на свободном месте инструментальной панели AutoCAD и вызовите из контекстного меню команду **PARTLIB**. Во вложенном меню команды включите опцию **PartLib**.

Для корректной совместной работы *Справочника Стандартные Изделия* и AutoCAD необходимо, чтобы на компьютере был установлен программный компонент Microsoft(R) Visual Basic(R) for Applications (VBA). Ссылка для скачивания компонента: <http://www.autodesk.com/vba-download>.

#### 4.2. Интеграция с SolidWorks

Интеграция *Справочника Стандартные Изделия 2014* с SolidWorks осуществляется в том случае, если установлен дополнительный компонент *Справочника – Клиент SolidWorks*.

Вызов из SolidWorks команд работы со *Справочником* осуществляется при помощи кнопок, расположенных на инструментальной панели **Стандартные изделия**.

Если после установки *Справочника* в окне SolidWorks не появилась инструментальная панель **Стандартные изделия**, выполните следующие действия.

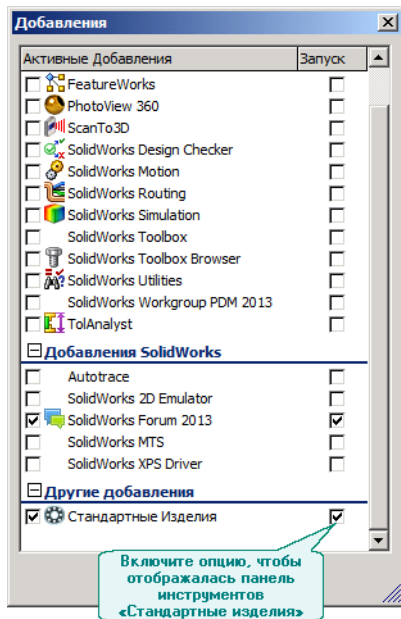


Рис. 4.1.

1. Вызовите из главного меню SolidWorks команду **Инструменты – Добавления**.
2. В раскрывшемся окне **Добавления** (рис. 4.1) в группе **Другие добавления** включите опцию **Запуск**, расположенную справа от названия добавления **Стандартные изделия**.

### Особенности использования лицензий

При совместной работе *Справочника Стандартные Изделия* и SolidWorks имейте в виду следующие особенности использования лицензий.

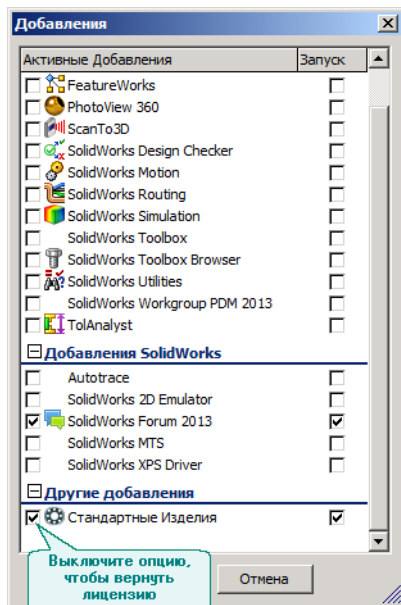
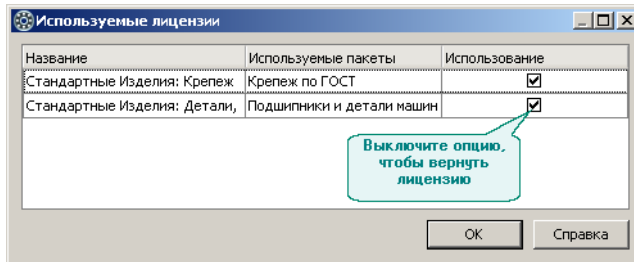


Рис. 4.2.

1. Запрос лицензии «Стандартные Изделия: Интерфейсы к CAD» осуществляется при запуске *Справочника* из среды SolidWorks. С этого момента лицензия считается занятой. Освобождение лицензии произойдет при закрытии SolidWorks или при принудительном отключении модуля, обеспечивающего совместную работу *Справочника* и SolidWorks (рис. 4.2).

2. Запрос лицензии на пакет стандартных изделий осуществляется при первой<sup>5</sup> попытке поиска, вставки или редактирования стандартного изделия из среды SolidWorks. С этого момента лицензия на соответствующий пакет считается занятой.



Освобождение лицензии произойдет при закрытии SolidWorks или при принудительном освобождении лицензии в *Справочнике* (рис. 4.3).

Рис. 4.3.

---

5. В текущем сеансе работы SolidWorks.

## Глава 5.

### Интеграция с системой Технорма/ИнтраДок

Если на предприятии установлена система Технорма/ИнтраДок, из окна *Справочника* можно получить доступ к стандартам на изделия, которые находятся в центре нормативных документов системы. Просмотр документов осуществляется в отдельном окне Internet Explorer при помощи программы просмотра защищенных документов.